

2025

청소년그루터기재단

임팩트 리포트

STUMP FOUNDATION FOR YOUTH
2021-2025 IMPACT REPORT



행복과 성장의 플랫폼

청소년그루터기재단

청소년이 청소년답게 꿈꾸는 세상

청소년그루터기재단은 「공익법인의 설립 및 운영에 관한 법률」에 따라 설립된 공익법인으로, 미래세대의 주역인 청소년이 건강하게 성장할 수 있는 사회적 기반을 구축하는 행복과 성장의 플랫폼입니다. 재단은 청소년의 복지증진을 목표로, 전문성과 차별성을 갖춘 프로그램을 지속적으로 기획·운영하며, 특히 지원 공백에 놓인 사각지대 청소년을 발굴하고 지원하는 데 주력하고 있습니다.

우리는 청소년의 지속 가능한 성장과 건강한 어른으로의 자립을 최우선 가치로 두고, 교육·자립·주거·환경·기초·생계·연구·지역사회 연계 등 생애주기 전반에 걸친 맞춤형 지원을 제공하고 있습니다. 재단은 이러한 활동을 통해 개별 청소년의 삶의 변화를 넘어, 청소년 복지정책의 개선과 사회적 안전망 강화에 기여하는 것을 궁극적 비전으로 삼고 있습니다. 청소년그루터기재단은 앞으로도 청소년이 청소년답게 성장할 수 있는 환경을 만들기 위해 실질적·증거 기반(Evidence-based)의 지원 모델을 지속적으로 확장하며, 공익법인의 책무성과 전문성을 바탕으로 더 큰 사회적 가치를 창출해 나가겠습니다.

2025, 최초의 발간

청소년그루터기재단은 2025년을 기점으로 재단이 수행해 온 다양한 사업과 그 성과를 체계적으로 정리하고, 이를 객관적·정량적으로 제시하기 위해 최초의 Impact Report를 발간합니다. 본 보고서는 재단이 추진한 활동이 청소년, 지역사회, 협력기관에 미친 변화를 사회적 가치(Social Value) 관점에서 분석하고, 가능한 경우 이를 화폐가치로 환산하여 정량적 성과로 제시하는 것을 목적으로 합니다.

특히, 청소년의 성장·자립역량 강화, 정서적 안정, 공동체 경험, 돌봄 공백 해소, 지역사회 파트너십 구축 등과 같이 현재의 측정 도구나 시장가적으로는 직접 평가하기 어려운 사회적 가치는 ‘추가 기대효과(Additional Expected Impact)’ 항목으로 구분하여 서술함으로써, 재단 활동의 본질적 의미와 장기적 파급효과를 균형 있게 전달하고자 합니다. 2025 청소년그루터기재단 Impact Report는 다음을 목표로 합니다.

1. 재단 주요 활동의 투명한 공개와 책임성 강화

후원자, 협력기관, 지역사회, 정부 등 이해관계자에게 사업 수행 과정과 결과를 명확히 공유함으로써 공익법인으로서의 책무성과 신뢰성을 제고합니다.

2. 재단 사업이 창출한 사회적 가치의 측정 및 화폐 환산

Youth wellbeing, 자립역량 강화, 교육·고용 기회 확대 등 정량화 가능한 사회적 가치를 근거기반(Evidence-based)으로 측정하고, 가능한 경우 화폐가치로 환산하여 제시합니다.

3. 정량화가 어려운 질적 성과의 구조적 제시

정서적 성장, 관계성 회복, 사회참여 확대 등 비화폐적 가치에 대해서는 질적 서술과 추가 기대효과 분석을 통해 재단 활동의 사회적 임팩트를 종합적으로 제시합니다.

4. 향후 전략 수립을 위한 성과 기반 의사결정 강화

평가 결과를 재단의 중장기 전략 수립, 예산 편성, 프로그램 개선, 파트너십 모델 개발 등에 반영함으로써 보다 전략적인 공익 활동을 추진할 수 있는 기반을 마련합니다.

보고 기간 및 범위

본 보고서는 2021년 6월 재단 출범 이후 2025년 12월까지 시행된 사업을 대상으로 작성되었습니다. 청소년그루터기재단, 그루터기다문화센터, 기획 및 배분 사업을 활동별로 세분화하여 분석하였으며, 사업활동 기간에 따른 창출 가치를 수치화하여 시제하였습니다. 2025년 일부 활동이 완료되지 않은 사업에 대해서는 예상 실적을 기반으로 임팩트를 측정하였습니다.

측정기관 소개 삼일회계법인

삼일회계법인은 PwC 글로벌 네트워크의 일원으로서 사회적 가치 측정 및 관리 분야의 전문성을 갖추고 있습니다. PwC가 개발한 TIMM 방법론에 대한 깊이 있는 이해를 바탕으로, 국내외 다양한 기업과 기관의 사회적 가치 측정 서비스를 제공해 왔습니다. 이러한 풍부한 경험과 노하우를 축적하여 삼일회계법인은 신뢰받는 전문 컨설팅 기관으로 자리매김하고 있습니다.

가치 측정 방법

청소년그루터기재단은 PwC의 TIMM(Total Impact Measurement and Management) 방법론을 활용하여 재단의 사업 활동이 사회에 미친 영향을 정량적으로 평가하고 화폐 가치로 표현하였습니다. TIMM은 이해관계자의 관점을 기반으로 자원 투입부터 산출물과 가치 창출에 이르기까지 활동의 전 과정을 종합적으로 분석하는 프레임워크로, 조직의 전략적 의사결정과 성과 관리를 지원합니다. 이를 통해 재단은 사업의 흐름과 성과를 보다 체계적으로 파악할 수 있었으며, 사업 운영 전반에 걸친 효율성과 효과성을 점검하고 개선하는 데에도 활용하였습니다. 특히 청소년 수혜자에게 나타난 구체적 변화와 그 경제적 가치를 중심으로 임팩트를 도출하였습니다.

Impact Pathway

투입 Input	투입한 자원	청소년 학습 교재 및 학습 강화물 지원, 청소년 교육 멘토링 지원
산출 Output	이해관계자에게 영향을 미치는 핵심 운영 활동	교육취약계층 청소년 온/오프라인 교육 진행
결과 Outcome	이해관계자에게 변화를 일으키는 활동	청소년의 학업 성취도 향상, 교육 기회 접근성 향상
영향 Impact	사회에 대한 이해관계자 변화의 중요성	교육격차 완화 및 복지서비스 비수도권 확대
총 영향 가치 Total Impact Value	기업의 활동에 의해 생산된 화폐 가치	청소년 교육 격차 완화 및 복지서비스 확대에 창출된 사회적 영향의 화폐 가치

성과 측정 원칙

균형적 측정	포괄적 측정	합리적 측정	표준화 측정	연도별 성과 측정
활동에 의해 발생한 긍정적, 부정적 영향을 모두 고려	다양한 이해관계자 영향을 포괄적으로 측정	합리적 가정을 통한 명확한 데이터 기반의 보수적 측정	통일성 있는 기준 적용을 통한 비교가능성 확보	측정 연도에 실제 발생한 성과 측정

01

씨앗을 심는 일

그루터기 고유 사업



그루터기 학습멘토링 같이에듀	6
청소년 재능 계발 지원 꿈을 칠하다 꿈칠	8
인재육성 프로젝트 꿈길	10
주니어 히어로즈 힐링캠프	12
영주 귀국 독립유공자 후손 지원 같이서기	14
가치있는 먹거리 같이도시락	16
주거환경개선 지원 꿈꾸는 그루터기 꿈터	18
범죄피해 청소년 지원 같이허그	20
프로그램 연구 개발	22
그루터기다문화센터	24

1

그루터기 학습멘토링 같이에듀

2021 - 2025

아동복지시설 거주 및 이용 청소년들은 돌봄 환경의 한계, 학습자원의 접근성 부족 등으로 인해 학습 결손과 교육적 격차가 쉽게 누적되는 구조적 어려움에 놓여 있습니다. 이를 해결하기 위해 체계적인 학습 멘토링 프로그램을 운영하며, 청소년들의 학습역량을 강화하고 균등한 교육 기회를 제공합니다.



사업 내용

아동청소년복지시설 청소년 대상 지원

아동청소년복지시설 청소년을 대상으로 대학생 멘토와 1:1로 매칭하여 온라인 교과 학습 지도를 제공합니다. 맞춤형 학습 지원을 통해 학습 결손을 최소화하고 학업 지속 의지를 강화합니다.

느린학습자 청소년 대상 지원

학습 속도가 느린 청소년에게 퇴직 교원이 오프라인 1:1 기초학습 지도를 제공하며, 퇴직 교원을 대상으로 연수를 진행해 교육 전문성과 효과를 높입니다.

문화 체험 활동 지원

멘토와 멘티가 함께 참여하는 문화체험 활동을 운영하여 정서적 교류와 신뢰 형성을 돕고, 청소년의 폭넓은 경험과 사회적 관계 형성을 지원합니다.

멘토 운영 프로그램

멘토단 발대식·해단식, 보수교육 및 간담회를 통해 멘토의 전문성과 활동 동기를 강화하고, 우수 멘토에게 장학금을 지원해 지속적인 참여를 독려합니다.

창출 임팩트

연도	창출 임팩트
2021년	1,429,630,209원
2022년	1,915,039,524원
2023년	1,894,390,806원
2024년	1,473,559,150원
2025년	1,502,474,364원



사회적 가치

청소년그루터기재단은 같이에듀 사업을 통하여 아동복지시설 거주 및 이용 청소년의 교육 격차를 해소하고자 학습 멘토링 활동을 진행하고 있습니다. 복지시설 청소년과 대학생 멘토를 연계하여 1:1 온라인 학습을 지원함으로써, 교육격차를 해소하고 있습니다. 교육 중 필요한 온라인 기기도 지원하고 있으며, 대학생 우수 멘토에게는 장학금을 지급하여 멘토로 참여하는 대학생에게도 가치가 창출될 수 있도록 하고 있습니다. 또한 때때에 비하여 학습 속도가 더딘 느린학습자를 대상으로 퇴직교원과 멘토링을 진행하고 있습니다.

퇴직교원에게 교사연수 및 일자리 창출을 통하여 청소년을 제외한 참여자에게도 가치를 창출하고 있습니다. 같이에듀 사업은 멘토-멘티 간 문화체험을 지원하며 다방면의 활동을 지원하였습니다. 같이에듀는 교육격차 해소의 가치 외에도 복지서비스의 격차가 존재하는 비수도권으로 복지서비스를 확대하는 의미를 가지고 있습니다.



추가 기대효과

같이에듀 사업은 청소년 교육 지원을 통해 현재보다 미래에 더 큰 사회적 가치를 창출할 것으로 기대됩니다. 청소년 지원의 긍정적 효과는 명확하나, 성장 과정의 시간차와 복합적 요인으로 인해 직접적 인과관계 규명 및 정량적 측정에는 한계가 존재합니다. 정기적 1:1 멘토링은 청소년의 자기효능감 및 학습동기를 향상시키며, 아동복지시설 청소년에게 건강한 롤모델과 신뢰 관계를 제공합니다. 확장된 사회적 관계망은 향후 진로 결정과 사회 적응에 중요한 자원으로 작용할 것입니다.

느린학습자 대상 퇴직교원 멘토링은 기초학력 향상을 통한 학업 중단 예방 효과를 창출하며, 이는 장기적으로 경제적 자립 가능성 제고 및 빈곤의 세대 간 대물림 차단으로 이어질 것으로 전망됩니다. 문화체험활동은 청소년의 경험을 확장하여 진로 선택의 다양성을 증진시킬 것으로 기대됩니다. 비대면 멘토링은 지리적 제약을 극복하여 비수도권 청소년에게도 동등한 교육 기회를 제공함으로써 사회적 형평성 증진에 기여하고 있습니다.

청소년그루터기재단은 본 측정에서 미처 화폐화되지 않은 효과들의 가치의 중요성을 인식하며, 지속적인 사업 운영을 통해 청소년의 잠재력 실현을 지원해 나갈 것입니다.

임팩트 키워드

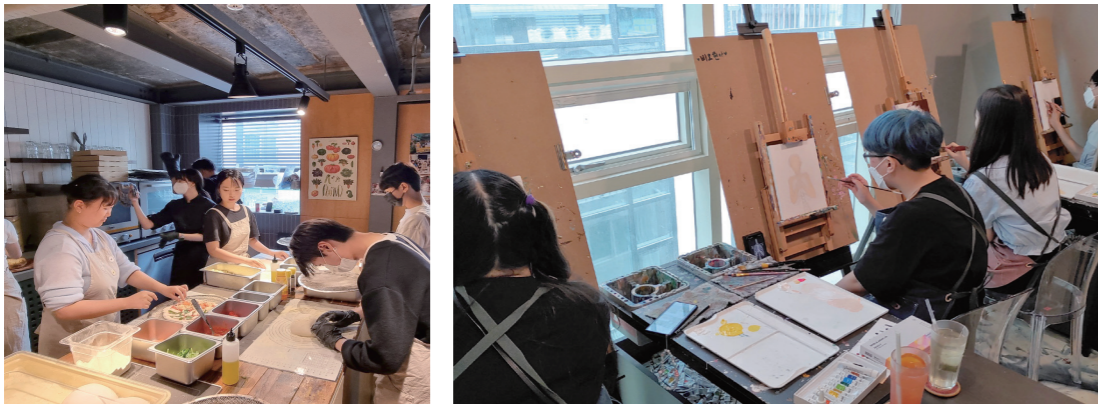
- 학습동기 향상
- 학습격차완화
- 맞춤형 학습 지원
- 일자리 창출

2

청소년 재능 개발 지원 꿈을 칠하다 꿈칠

2023 - 2025

문화·예술·체육 및 다양한 특기 분야에서 재능을 보유한 저소득·취약계층 청소년에게 전문 멘토링을 제공하여 교육 격차를 해소하고 재능 개발을 지원합니다. 이를 통해 경제적 여건에 관계없이 청소년들이 자신의 잠재력을 발휘하고 균등한 교육 기회를 마련하는 것을 목표로 하고 있습니다.



사업 내용

청소년 맞춤형 재능개발 교육비 지원

개인의 재능과 필요에 맞춘 교육을 받을 수 있도록 1인당 최대 500만 원의 재능개발 교육비를 지원합니다. 이를 통해 취약계층 청소년의 교육 접근성을 높이고, 지속적인 성장 기반을 마련하고자 합니다.

전문가 및 대학생 멘토링 활동

재능개발 분야별 전문가 멘토(현직 종사자, 학계 및 업계 전문가)와 해당 분야 전공의 대학생 멘토를 매칭하여, 월 1회 이상 정기 멘토링을 제공합니다. 멘토링을 통해 청소년들이 실질적인 기술 및 경험을 습득하고 진로 방향성을 구체화할 수 있도록 지원합니다.

멘토 역량 강화

체계적인 멘토링 운영을 위해 발대식 및 청소년 이해교육을 실시하여 참여자의 목표를 정립하고, 보수교육 및 간담회를 통해 멘토링 활동의 질을 향상합니다. 또한 성실하게 활동한 우수 대학생 멘토에게는 장학금을 지원하여 동기 부여와 지속적인 참여를 도모합니다.

창출 임팩트

연도	창출 임팩트
2023년	315,340,371원
2024년	326,494,272원
2025년	493,009,042원



사회적 가치

청소년그루터기재단은 꿈칠 사업을 통해 재능개발 기회 확대, 교육 기회 불평등 해소, 멘토-멘티 간 전문적 교류라는 직접적 성과를 창출하였습니다. 꿈칠 사업은 청소년의 꿈에 초점을 맞추어 관심 진로분야 맞춤 지원을 하였습니다. 진로 설계를 위한 학원 및 멘토의 부재로 정보를 습득하기 어려운 상황 등을 해소할 수 있는 기회를 제공하였습니다.

시설보호 청소년, 학교 밖 청소년, 장애(조)부모 가정 청소년을 대상으로 공연예술, 미술, 음악, 푸드, IT 등 다양한 분야의 재능개발을 지원하였습니다. 이를 통해 청소년 개개인의 적성과 흥미에 맞는 맞춤형 성장 기회를 제공하였습니다. 청소년그루터기재단은 꿈칠 사업이 청소년이 꿈을 이루고 향후 해당 분야의 전문가가 되기 위한 길을 지원하고 있습니다.



추가 기대효과

꿈칠은 경제적 제약으로 전문 교육에 대한 접근이 어려운 청소년에게 체계적인 교육 기회를 제공함으로써 잠재력 발현의 기회를 보장하고 있습니다. 이를 통해 청소년의 자발적인 진로 방향 설정에 기여하고 있으나, 참여 청소년이 향후 창출할 가치는 예측 불확실성 등의 이유로 측정에 한계가 존재합니다.

또한 해당 분야 전공 대학생과 현직 전문가를 함께 연계함으로써 멘토 역할을 하는 전공 대학생에게도 현직 전문가와의 만남 기회를 제공합니다. 청소년뿐 아니라 대학생 멘토 역시 학업에 필요한 실질적 정보와 현장 실무 지식을 다각도로 얻게 되며, 이렇게 형성된 직업적 네트워크는 향후 진로 결정과 사회 진출에 긍정적 영향을 미칠 것으로 예상됩니다.

임팩트 키워드

맞춤형 재능 개발

미래역량 강화

교육격차 해소

실제로 과거 멘티로 참여했던 청소년이 성장하여 멘토 대학생으로 활동하는 사례도 있었습니다. 이러한 사례는 꿈칠 사업이 순환적 참여 구조를 형성하여 청소년의 성장에 실질적 도움이 되고 있음을 보여줍니다. 이와 같은 다층적 교육 효과는 현재 시점에서 수치화하기 어렵지만, 장기적으로 의미 있는 사회적 가치를 창출할 것입니다.

3

인재육성 프로젝트 꿈길

2022 - 2025

청소년의 발달 단계에 맞춘 진로·직업 체험 및 기업 탐방 프로그램을 운영하여, 다양한 직업·직무 경험의 기회를 제공하고 체계적인 진로탐색을 지원하고자 합니다. 이를 통해 청소년이 건강한 직업의식을 형성하고 진로에 대한 이해와 준비도를 높일 수 있도록 돕습니다.



사업 내용

취약계층 청소년 진로탐색 지원

소방·독립영웅 및 국가유공자 자녀, 자립준비청소년, 학교 밖 청소년, 저소득·시설거주·이주배경 청소년 등 취약계층 청소년을 대상으로 다양한 분야의 기업 탐방 및 직업 체험 기회를 제공합니다.

산업 분야별 기업 탐방 및 멘토링

IT(AI 체험), 호텔·관광(호텔 투어 및 직무 체험), 식품 산업(생산·유통 현장 탐방) 등 주요 산업 분야에서 현지 실무자와의 멘토링과 현장 중심 체험 활동을 운영하여, 청소년들이 산업 구조와 다양한 직무를 이해하도록 합니다.

임팩트 키워드

- 진로탐색
- 직업의식 형성
- 자립 역량강화

대학 진학 및 진로설계 지원

고려대학교 입시 전문 상담과 직업체험 테마파크 이용 지원 등을 통해 대학 진학 준비와 중장기 진로설계에 필요한 정보를 제공하고, 청소년 개인의 진로 목표 설정과 진학 계획 수립을 돕습니다.

창출 임팩트

연도	창출 임팩트
2022년	22,750,000원
2023년	29,572,520원
2024년	1,730,284원
2025년	10,805,361원



사회적 가치

청소년그루터기재단은 꿈길을 통해 취약계층 청소년에게 다양한 진로체험 기회를 제공하여 진로탐색과 건강한 직업의식 형성을 지원하고 있습니다. 특히, 꿈길은 국내 다양한 기업과 연계를 통하여 기업탐방, 현지 실무자와의 멘토링 등의 활동이 이루어졌습니다. 뿐만 아니라, 입시상담 및 진로 테마파크 체험 등 청소년이 자신의 흥미를 알아보고 도움을 받을 수 있는 활동까지 진행하였습니다.

추가 기대효과

꿈길 사업은 진로탐색 기회가 제한된 청소년들에게 실제 직무 현장과 전문가를 만날 수 있는 경험을 제공하여 구체적인 진로 목표 설정에 중요한 계기가 될 것입니다. 직업체험은 청소년의 자기이해와 적성 발견을 돕고 있습니다. 이러한 심리·정서적 변화와 장기적 진로 성과는 현재 시점에서 수치화하기 어렵지만, 청소년들이 자신의 잠재력을 발견하고 구체적인 꿈을 향해 나아가는 데 의미 있는 사회적 가치를 창출할 것으로 기대됩니다.



하나금융티아이와 함께하는 인재육성 프로젝트 꿈길

하나금융티아이는 2023년부터 2025년까지 3년간 코딩 교육, 통합 데이터센터 투어, 현지 IT 전문가 멘토링 등 청소년들이 평소 접하기 어려운 IT 특화 프로그램을 운영하고 있습니다. IT 진로에 관심 있는 청소년들이 실제 업무 환경을 직접 체험하며 진로에 대한 궁금증을 해소하고, 관심 분야를 구체화할 수 있도록 지속적으로 지원했습니다.

오케스트라와 함께하는 꿈길

오케스트라는 IT·AI 분야에 관심 있는 청소년들을 대상으로 개발자, 데이터 분석가, AI 엔지니어 등 직무별 현지 실무자 멘토링과 사내 투어를 진행했습니다. 이를 통해 청소년들은 막연했던 IT·AI 직무를 더욱 구체적으로 이해하고, 현지 전문가들로부터 진로 설정에 도움이 되는 실질적인 조언을 얻으며 미래를 준비하는 데 의미 있는 경험을 쌓을 수 있었습니다.



4

주니어 히어로즈 힐링캠프

2022 - 2025

독립영웅 및 소방영웅 후손 청소년과 다문화가정 청소년들에게 국내외 다양한 문화체험의 기회를 제공함으로써 일상적 환경에서 벗어나 새로운 경험을 접하고 정서적 회복력을 강화할 수 있도록 지원하는 것을 목표로 합니다.



사업 내용

국내외 문화체험 여행 및 역사유적지 탐방, 또래 자조모임 운영

소방영웅 청소년 자녀, 독립영웅 후손 청소년, 다문화가정 청소년 등 특수한 배경을 가진 대상에게 맞춤형 프로그램을 제공하여 그들의 삶의 맥락을 이해하고 필요한 경험을 제공하는 데 중점을 두고 있습니다. 소방영웅 자녀에게는 부모의 직업적 특성과 헌신을 이해할 수 있는 기회를, 독립영웅 후손에게는 역사유적지 탐방을 통해 애국심과 역사인식을 강화하는 경험을 제공하며, 다문화가정 청소년에게는 문화적 다양성을 긍정적으로 수용하고 자신만의 정체성을 형성할 수 있는 기반을 마련하고 있습니다.

여행 활동 뿐 아니라 또래 간 자조모임을 운영하여 청소년들이 상호 공감과 심리적 지지를 주고받을 수 있는 안전한 관계망을 형성하도록 돕고, 이를 통해 스트레스 완화, 정서 안정, 사회적 연결감 회복 등 심리·정서적 어려움의 해소를 체계적으로 지원합니다. 특히 소방영웅 자녀에게는 부모의 직업적 특성과 희생·헌신의 의미를 이해할 수 있는 체험을 마련하고, 독립영웅 후손 청소년에게는 역사유적지 탐방을 통해 나라사랑, 공동체 의식, 역사적 정체성 형성과 같은 심화된 가치 발달을 지원하며, 각 대상의 특수성과 필요에 기반한 맞춤형 문화·정서 프로그램을 제공합니다.

창출 임팩트

연도	창출 임팩트
2022년	100,346,041원
2023년	44,351,885원
2024년	135,218,214원
2025년	76,700,000원



사회적 가치

청소년그루터기재단은 힐링캠프 사업을 통해 소방영웅 청소년 자녀, 독립영웅 후손 청소년, 다문화가정 청소년을 대상으로 국내외 여행 및 문화체험 기회를 제공하여 스트레스 해소와 심리·정서적 안정을 지원하고 있습니다.

프로그램 참여를 통해 청소년들은 일상에서 벗어나 새로운 환경에서 또래 친구들과 함께 다양한 활동을 경험하였으며, 자조모임을 통해 청소년들 간의 교류와 네트워킹 기회를 제공하였습니다.



임팩트 키워드

- 심리정서 회복
- 정체성 강화
- 미래 역량 강화
- 전인적 성장

추가 기대효과

힐링캠프는 취약계층 청소년에게 일상에서 벗어나 심리적 안정과 정서적 회복을 경험할 수 있는 기회를 제공합니다. 청소년기의 스트레스와 심리적 부담은 장기적으로 정신건강과 사회적응에 영향을 미치지만, 적절한 휴식과 긍정적 경험은 회복탄력성을 강화하는 중요한 자원이 됩니다. 경제적·환경적 제약으로 여행 및 문화체험 기회가 제한된 청소년들에게 국내외의 다양한 지역의 문화를 직접 경험할 수 있는 기회를 제공함으로써 경험의 폭을 확장하고 정서적 회복의 시간을 마련할 수 있지만, 이러한 가치는 수치화 하기 어려운 부분이 존재합니다.

소방영웅 자녀에게는 부모님의 직업과 특성을 이해할 수 있는 기회를 제공함으로써 가족 관계 개선과 자긍심 향상으로 이어질 것입니다. 독립영웅 후손 청소년에게는 역사탐방을 통한 애국심 및 역사인식 고취의 기회를 제공하여 선조의 희생과 독립운동의 의미를 체득하게 됩니다. 또한 다문화가정 청소년에게는 자신의 문화적 배경을 긍정적으로 재인식하고 정체성을 확립하는 계기가 될 수 있습니다. 비슷한 배경을 가진 또래 청소년들과의 자조모임 및 정서적 교류는 고립감을 해소하고 소속감을 형성하는 중요한 경험입니다. 서로 공감하고 지지할 수 있는 네트워크는 향후 어려움에 직면했을 때 정서적 지지 자원으로 작용할 것이며, 사회적 관계 형성 능력 향상에도 긍정적 영향을 미칠 것으로 예상됩니다.

여행과 문화체험을 통한 긍정적 기억은 청소년들이 힘든 시기를 극복하는 심리적 버팀목이 되며, 장기적으로 삶의 질 향상과 건강한 성인으로서의 성장에 기여할 것입니다. 이러한 심리·정서적 변화와 사회적 효과는 현재 시점에서 수치화하기 어렵지만, 청소년들의 전인적 성장에 의미 있는 사회적 가치를 창출할 것입니다.

5

영주 귀국 독립유공자 후손 지원 같이서기

2023 - 2025

영주귀국한 독립유공자 후손들이 국내 생활에 안정적으로 정착할 수 있도록 맞춤형 종합지원을 제공하는 데 목적이 있습니다. 특히 청소년들에게는 새로운 사회·문화 환경에 적응할 수 있는 기반을 마련하고, 건강한 성장과 실질적인 미래자립을 지원하는 것을 주요 목표로 하고 있습니다.



사업 내용

장학지원

저소득 독립영웅 후손 청소년이 학업에 집중할 수 있도록 장학금을 지원합니다. 이를 통해 경제적 부담을 줄이고, 안정적인 학습 환경을 제공함으로써 청소년들이 자신의 미래 진로를 계획하고 준비할 수 있도록 돕습니다.

한국어 교육지원

청소년들이 한국 사회와 학교생활에 자연스럽게 적응할 수 있도록, 단계별 맞춤형 한국어 교육을 온·오프라인으로 제공합니다. 기초 회화에서부터 문법까지 체계적으로 학습할 수 있는 환경을 마련하여 학습 효과와 자신감을 동시에 높입니다.

정착지원

한국 사회 이해를 높일 수 있는 정보 제공 세미나를 정기적으로 운영합니다. 또한 또래 후손들이 서로 소통하고 경험을 나눌 수 있는 자조모임을 함께 운영하여, 정서적 지지를 받고 안정적으로 정착할 수 있도록 지원합니다.

의료지원

강남세브란스병원과 연계하여 필요한 의료서비스를 제공합니다. 전문 진료 연계를 지원함으로써, 청소년들이 건강하게 성장하고 생활할 수 있는 기반을 마련합니다.

사례관리

개별 상담을 통해 청소년들의 상황과 필요를 세밀하게 파악합니다. 이를 바탕으로 교육, 주거 등 다양한 영역의 맞춤형 지원을 종합적으로 연계하여, 지속적이고 체계적인 성장을 돕습니다.

창출 임팩트

연도	창출 임팩트
2023년	22,885,838원
2024년	27,843,440원
2025년	50,000,000원



사회적 가치

청소년그루터기재단은 같이서기 사업을 통해 영주귀국 독립영웅 후손 청소년 및 그 가족의 한국사회 정착과 안정적인 생활을 다각도로 지원하고 있습니다.

저소득 가정 독립영웅 후손 청소년을 대상으로 장학금을 지원하여 경제적 부담을 완화하고 교육 기회를 보장하였습니다. 귀국 이후, 언어 및 문화의 차이로 어려움을 겪고 있는 독립영웅 후손들을 위하여 한국어 수준에 따른 단계별 온·오프라인 맞춤형 한국어 교육을 제공하여, 언어 장벽을 낮추고 학업 및 일상생활 적응을 지원하였습니다. 뿐만 아니라, 강남세브란스병원과의 연계를 통해 의료지원을 제공하여 건강권을 보장하였습니다. 이를 통해 장학금 지원, 한국어 교육, 한국문화 교육, 의료지원 등 통합적 지원체계를 구축하여 영주귀국 독립영웅 후손 가정이 한국사회에 안정적으로 정착할 수 있는 실질적 기반을 마련하였습니다.

임팩트 키워드

- 독립영웅 후손 지원
- 안정적 정착
- 보훈 가치 확산

추가 기대효과

한국어 교육은 단순한 언어 습득을 넘어 학교생활 적응, 또래 관계 형성, 진로 개발의 기초가 되며, 한국사회 구성원으로서의 소속감과 정체성 확립에 중요한 역할을 할 것입니다. 한국문화 교육과 정보제공 세미나는 문화적 격차를 해소하고 사회 적응력을 높일 것입니다. 그러나 언어 능력 향상과 문화적 이해가 사회 적응도, 심리적 안정감, 정체성 형성에 미치는 영향은 장기적 관찰을 통해서만 파악 가능하며, 정량적 측정에는 한계가 존재합니다.

후손들 간 자조모임은 고립감을 해소하고 상호 지지 네트워크를 강화할 것입니다. 의료지원은 건강권 보장을 제공하며, 사례관리는 각 가정의 복합적 필요를 파악하고 맞춤형 해결책을 제공합니다. 그러나 이러한 지원들이 정서적 안정, 건강 수준, 사회통합에 미치는 효과는 인과관계를 명확히 규명하고 수치화하기 어렵습니다.

영주귀국 독립영웅 후손에 대한 지원은 독립운동의 역사적 가치를 현재에 실현하는 의미를 지니며, 이들의 성공적 정착은 사회적 형평성과 역사적 정의 실현이라는 상징적 가치를 창출합니다. 이러한 다차원적 효과는 개인의 삶의 질 향상, 사회통합, 역사적 책임 이행이라는 의미 있는 사회적 가치를 창출합니다.

청소년그루터기재단은 현재 시점에서 수치화하기 어려운 이러한 장기적 가치의 중요성을 깊이 인식하고 있습니다. 영주귀국 독립영웅 후손의 안정적 정착과 성장은 역사적 책임 이행이자 미래 세대를 위한 투자로서, 측정의 한계를 넘어서는 본질적 가치를 지니고 있습니다.

6

가치있는 먹거리 같이도시락

2021 - 2025

도시락 제공을 통해 복지 사각지대에 놓인 청소년들이 겪는 영양 불균형 문제를 해소합니다. 지역 내 다양한 인프라를 활용하여 시니어들에게 일자리를 제공하고, 지역사회와의 상생을 도모함으로써 청소년과 시니어, 지역사회 모두가 함께 성장할 수 있는 환경을 조성합니다.



사업 내용

취약 계층 청소년 대상 지원
 장애부모 가정, 조손가정, 한부모 가정, 다문화 가정 청소년을 대상으로 주 1회 반찬 도시락을 제공하며, 월 1회 과일을 함께 지원합니다. 또한 지자체 및 유관기관과의 업무협약을 연계하고, 지역 시니어 세대가 도시락 제조와 배송에 참여함으로써 지역사회와의 협력과 상생을 실현합니다.

창출 임팩트

연도	창출 임팩트
2021년	278,084,270원
2022년	917,620,098원
2023년	943,477,145원
2024년	655,465,046원
2025년	1,472,965,007원



사회적 가치

청소년그루터기재단은 같이도시락을 통해 복지 사각지대에 있는 취약계층 청소년에게 도시락을 지원함으로써 영양 불균형 해소 및 식생활 개선에 기여하고 있습니다. 같이도시락은 지역 시니어를 고용하고, 현지 식재료를 이용해 제조와 배달을 진행하고 있습니다. 이를 통하여 청소년 뿐만 아니라, 시니어세대, 지역사회와의 상생에 기여하고 있습니다.



임팩트 키워드

- 청소년 영양지원
- 지역사회 상생
- 일자리 창출
- 식생활 개선

추가 기대효과

정기적인 도시락 배송은 취약계층 가정의 경제적 부담을 완화하고, 성장기 청소년의 건강한 발달을 지원합니다. 그러나 식생활 개선이 청소년의 건강 및 학업 성취도에 미치는 장기적 영향과 세대 간 교류가 사회적 자본 형성에 기여하는 정도는 복합적 요인으로 인해 수치화에 한계가 있습니다. 청소년그루터기재단은 이러한 통합적 가치를 실현하기 위해 사업을 지속적으로 운영해 나갈 것입니다.



[하나금융그룹] 지역 시니어 일자리 창출

하나금융그룹은 같이도시락 사업을 통하여 도시락 제조 인프라를 구축하고 지역 시니어에게 일자리를 창출하는 효과를 냈습니다. 하나금융그룹의 참여로 사업 지역이 확대되었으며, 도시락 수혜자 증가와 시니어 일자리 확대 등 지역사회에 긍정적 영향을 지속적으로 확산하고 있습니다. 하지만, 이러한 사업으로 인한 취약계층의 영양상태 개선 등의 효과는 복합적 요인으로 인해 인과관계가 불명확하여 구체적인 측정에 한계가 있었습니다. 청소년그루터기재단은 이러한 통합적 가치 실현을 위해 사업을 지속적으로 확대해 나갈 것입니다.

7

주거환경개선 지원 꿈꾸는 그루터기 꿈터

2022 - 2025

아동·청소년복지시설에 거주하는 청소년과 독립유공자 후손 가구를 대상으로 열악한 주거 및 학습 환경을 개선하여 보다 쾌적하고 안전한 생활 공간을 마련합니다. 이를 통해 청소년들이 일상 속에서 안정감을 느끼고 학습에 집중할 수 있는 환경을 제공합니다.



사업 내용

- 주거 환경 맞춤형 개선**
아동·청소년복지시설 거주 청소년, 독립유공 후손 청소년, 복지 사각지대 위기가정 청소년을 대상으로 노후화된 주거 공간을 진단하고, 필요한 부분을 맞춤형으로 개선합니다.
- 인테리어 지원**
도배, 장판 교체, 화장실 리모델링 등 전문 시공을 통한 인테리어 개선을 지원하며, 청소년의 학습과 일상 생활에 필수적인 책상·침대·옷장 등 주요 가구도 함께 제공합니다.
- 위생 및 생활 환경 개선 지원**
전문 업체와 연계한 해충 방역을 통해 위생 환경을 개선하고, 폐기를 정리와 공간 리모델링을 비롯해 필요 시 이사 및 청소 비용을 지원함으로써 청소년 가정의 전반적인 생활 환경을 쾌적하고 안전하게 조성합니다.

창출 임팩트

연도	창출 임팩트
2022년	206,967,989원
2023년	1,513,628,182원
2024년	980,671,657원
2025년	1,425,849,602원



사회적 가치

청소년그루터기재단은 꿈터 사업을 통해 아동청소년복지시설(보육원, 그룹홈 등), 독립유공 후손 청소년 가정, 사각지대 위기가정 청소년의 노후화되고 열악한 주거환경을 개선하고 있습니다. 전문 인테리어 시공업체를 통해 맞춤형 인테리어를 진행하고, 필요한 가구를 지원하였습니다. 또한 위생 환경 개선과 이사 비용 지원 등을 통해 취약계층 청소년에게 안전하고 쾌적한 주거환경을 제공하였습니다.

임팩트 키워드

- 주거환경개선
- 맞춤형 인테리어
- 정서 안정



추가 기대효과

청소년그루터기재단은 주거환경 개선을 통해 청소년의 건강, 학업, 정서 발달에 부정적 영향을 완화하고 안정적인 성장 기반을 마련하였습니다. 쾌적한 개인 공간과 적절한 학습 환경은 청소년의 학업 집중도와 학습 동기를 높이며, 장기적으로 학업 성취도 향상에 기여할 것으로 예상됩니다. 위생적이고 안전한 생활공간은 신체 건강뿐 아니라 자존감과 심리적 안정감 향상으로 이어지며, 긍정적인 자아 형성과 사회성 발달에 중요한 역할을 할 것입니다.



삼성KPMG와 함께하는 자립준비청소년 꿈터

꿈터 사업은 삼성KPMG와의 협력을 통해 자립준비청소년의 주거환경 개선을 지원하였습니다. 2024년 3,000만원, 2025년 6,908만원으로 총 9,908만원의 가치를 창출하며 청소년에게 안전하고 쾌적한 주거환경을 제공하였습니다.

주거환경 개선이 청소년의 건강, 학업 성취도, 심리적 안정감에 미치는 장기적 영향은 개인 특성과 다양한 환경 요인이 복합적으로 작용하여 수치화에 한계가 있으나, 안정적인 생활 기반 마련과 건강한 성장 환경 조성이라는 의미 있는 가치를 창출하고 있습니다.



8

범죄피해 청소년 지원 같이허그

2022 - 2024

사이버폭력 등 범죄 피해 청소년의 일상 회복을 지원합니다. 청소년이 다시 안전한 환경에서 생활할 수 있도록 심리·정서적 안정 기반을 마련하고 필요한 지원을 연계합니다. 이를 통해 피해 청소년과 가족이 안정적으로 일상으로 복귀할 수 있도록 돕고자 합니다.



사업 내용

사이버폭력 피해 통합지원

사이버폭력 피해 사례를 적극적으로 발굴하고, 긴급한 상황에서는 즉시 현장에 출동해 초기 대응을 지원합니다. 이후 상담, 의료, 정서적 지원 등 청소년에게 필요한 서비스를 통합적으로 연계하여 피해로부터 안정적으로 회복할 수 있도록 돕습니다.

범죄피해 및 유해환경 흔적삭제

피해 청소년이 다시 안전한 일상으로 돌아갈 수 있도록 범죄 피해 흔적과 온라인·오프라인에 남아 있는 유해환경 및 유해매체물 흔적을 전문적으로 삭제합니다. 이를 통해 청소년의 2차 피해를 예방합니다.

소통도구 개발 및 활용

피해 청소년과 보호자가 상황을 이해하고 심리적으로 연결될 수 있도록 지원하기 위해, 상담 현장에서 활용할 수 있는 다양한 소통도구를 개발하고 적용합니다. 이를 통해 상담 효과를 높이고 가족 간의 안정적인 의사소통을 돕습니다.

사후관리

긴급출동과 통합지원을 받은 청소년을 대상으로 지속적인 사례관리를 진행하며, 장기적·단계적 회복이 이루어질 수 있도록 후속 지원을 제공합니다. 사후관리는 일상으로의 복귀를 돕는 핵심 과정으로, 정서적 안정과 사회적 적응을 함께 지원합니다.

폭력예방 및 근절 캠페인

청소년 대상 범죄와 사이버폭력을 줄이기 위해 지역사회와 함께 예방·인식개선 캠페인을 추진하며, 안전한 온라인·오프라인 환경 조성을 위한 지속적인 노력을 이어갑니다.

창출 임팩트

연도	창출 임팩트
2022년	276,680,811원
2023년	523,524,011원
2024년	353,098,714원



사회적 가치

청소년그루터기재단은 같이허그를 통해 범죄 피해, 특히 사이버폭력 피해를 입은 청소년과 그 가정을 지원하고 있습니다. 사이버폭력 피해 사례를 발굴하고 긴급 현장 출동을 통해 피해 청소년에게 즉각적인 도움을 제공했습니다. 상담과 의료 지원을 포함한 통합지원 체계를 구축해 심리적 안정과 신체적 회복을 돕고, 범죄 피해 및 유해매체물 흔적을 삭제하여 청소년이 다시 안전한 환경에서 생활할 수 있도록 지원했습니다.

이러한 활동은 피해 청소년이 법적·의료적·정서적 지원을 받을 수 있는 안전망을 마련했으며, 청소년과 가족이 다시 일상으로 돌아갈 수 있는 기반을 다졌다는 점에서 큰 의미가 있습니다.

임팩트 키워드

- 사이버 폭력 대응
- 일상 복귀 지원
- 자존감 회복



추가 기대효과

같이허그는 단순한 피해자 지원을 넘어 청소년과 가족의 삶을 회복시키고, 범죄 피해 청소년의 일상생활로의 복귀를 지원합니다. 법적·의료적 지원 외에도 소통도구를 개발 및 활용해 범죄피해 청소년과 보호자 간 상담을 지원하고, 통합지원 대상자 사례관리를 통해 청소년과 가족이 다시 일상으로 돌아갈 수 있는 기반을 마련했습니다.

폭력예방 및 근절 캠페인을 통해 정책 개선과 사회적 인식 변화가 촉진되어 안전한 환경이 마련되었습니다. 이러한 효과는 정성적인 요소가 많아 금액으로 환산하기 어렵습니다. 예를 들어, 청소년의 심리적 안정, 자존감 회복, 관계 개선 등은 객관적 지표로 완벽히 측정하기 힘든 영역입니다. 또한 사회적 비용 절감 효과 역시 장기적이고 간접적인 특성이 있어 측정된 금액에 전부 반영되지 못했습니다.

그럼에도 불구하고, 이러한 변화는 청소년의 회복과 건강한 성장 환경 조성, 나아가 사회 전체의 안전망 강화에 핵심적인 역할을 합니다. 피해 청소년의 일상회복을 넘어, 범죄 예방과 공동체 신뢰 회복 등 사회적 기반을 강화하는 해당 사업의 중요성을 깊이 인식하고 있습니다.

9

프로그램 연구 개발

2022 - 2025

청소년의 발달단계를 반영한 프로그램을 연구·개발하여 사회문제에 효과적으로 대응할 수 있는 기반을 마련하는 것을 목표로 합니다. 이를 위해 정책과 사회적 흐름을 분석해 실효성 있는 지원 사업을 기획·운영하고, 청소년의 성장과 복지 향상을 위한 현장 연계를 강화하고자 합니다.



사업 내용

청소년 전문가 정기회의 진행

청소년 관련 전문가와 정기적으로 회의를 진행하며, 각 분야 전문가로부터 심층 자문을 받았습니다. 이를 바탕으로 재단이 추진하는 사업의 방향성을 점검하고, 청소년 지원에 필요한 정책적·현장의 요구를 반영한 실행 전략을 마련했습니다.

청소년 전문연구기관 네트워크 구축

한국 청소년 정책 연구원, 한국 청소년 상담 복지 개발원, 한국 아동 청소년 그룹 홈 협의회, 고양시아동청소년정신건강복지센터, 서울시자립지원전담기관 등 주요 청소년 전문 연구·지원기관과의 네트워크를 구축해 협력 기반을 강화했습니다.

창출 임팩트

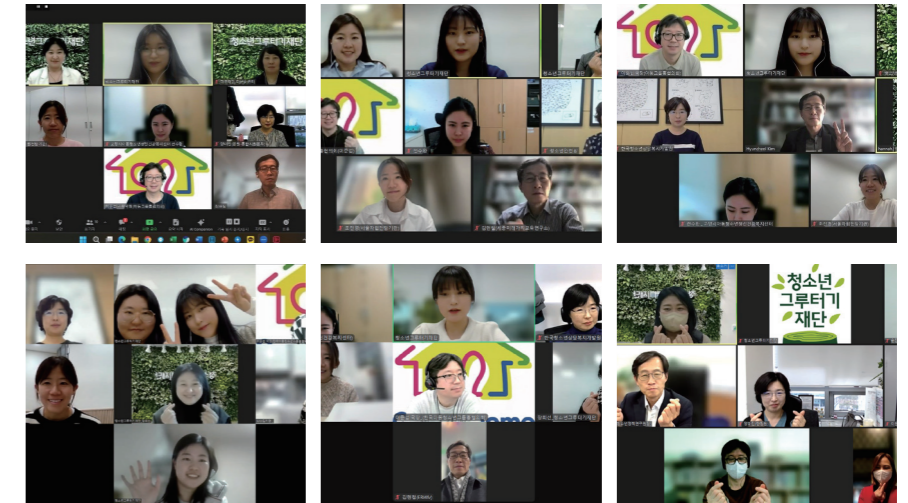
연도	창출 임팩트
2022년	12,000,000원
2023년	14,000,000원
2024년	10,000,000원
2025년	10,000,000원



사회적 가치

청소년그루터기재단은 청소년들이 더 나은 환경에서 성장할 수 있도록 전문가들과 함께 정기적으로 회의를 열고 새로운 프로그램을 준비하고 있습니다.

전문기관과 연 5회 회의를 진행해 청소년 복지정책을 개선할 아이디어를 모았고, 이를 바탕으로 다음 해에 적용할 사업을 기획합니다. 이런 노력은 청소년들에게 실제로 필요한 지원사업을 발굴하고, 맞춤형 지원의 기반을 마련하는 데 큰 역할을 했습니다.



임팩트 키워드

청소년정책 개선

전문가 연구회의

청소년 문제 예방

추가 기대효과

연구회의는 단순히 직면한 문제 해결을 넘어, 앞으로 청소년 정책과 프로그램을 더 나은 방향으로 바꾸는데 기여합니다. 이렇게 만들어진 프로그램은 지방자치단체나 국가 정책에도 반영되어 더 많은 청소년이 혜택을 누릴 가능성이 있습니다.

전문가와 기관이 함께 만든 네트워크는 앞으로 더 많은 협력과 새로운 아이디어를 낳을 것이고, 청소년 문제를 예방해 사회적 비용을 줄이는 효과도 기대됩니다. 무엇보다 이 사업은 금전을 직접 지원하는 것이 아니라, 청소년 복지를 뿌리부터 개선하는 지식과 정책을 만드는 데 초점을 맞추고 있습니다. 따라서 현재 금액으로 측정되는 임팩트 그 이상으로 장기적으로는 청소년과 사회 전체에 더 큰 변화를 가져올 것입니다.

실제로 이 사업이 사회에 미치는 긍정적인 영향은 훨씬 더 크지만, 그 가치를 정량적으로 측정하는 데는 미래 효과의 예측 불가능성과 정책 반영 시점의 변동성 등 여러 이유로 한계가 존재합니다. 그럼에도 불구하고 이러한 기반 구축은 청소년 복지 생태계에 지속적이고 의미 있는 변화를 가져올 핵심 동력이 될 것입니다.

청소년그루터기재단은 본 측정에서 금액적으로 측정하지 못한 장기적 임팩트의 중요성을 인식하며, 지속적인 전문가 회의를 통해 실효성 있는 청소년 지원사업을 기획 및 운영해 나갈 것입니다.

10

그루터기 다문화센터

2021 - 2025

그루터기다문화센터는 이주배경 청소년과 이주민 가정의 안정적인 한국 사회 정착과 잠재력 발휘를 위해 종합적인 교육·문화·심리 지원 서비스를 제공하고 있습니다. 이를 통해 이주배경 청소년의 학업중단을 개선하고, 다문화 가정이 당당한 사회 구성원으로 성장할 수 있도록 돕고 있습니다.



사업 내용

청소년 진로 및 재능 지원

이주배경 청소년들이 다양한 직업 세계를 경험하고 진로를 탐색할 수 있도록 체험 프로그램을 운영하며, 오케스트라·한국무용 등 예체능 분야의 적성을 계발할 수 있는 교육을 지원합니다.

청소년 교육 지원

이주배경 청소년의 한국어 학습 역량을 향상시키고, 베트남어·몽골어·인도네시아어 등 이중언어 교육을 통해 글로벌 역량을 강화할 수 있도록 교육 프로그램을 제공합니다.

이주민 교육 및 심리·정서 지원

결혼이주민과 외국인 근로자 등 이주배경 가정을 대상으로 단계별 한국어 교육과 예체능 프로그램을 운영하여 지역사회에서 안정적으로 정착할 수 있도록 돕습니다.

다문화 인식 개선

유치원과 학교에 강사를 파견하여 교육을 진행하고, 다문화 체험 부스를 운영함으로써 일반 시민의 다문화 감수성과 이해를 높이고 긍정적 인식을 확산합니다.

그루터기 봉사단 운영

이주민과 내국인이 함께 참여하는 정기 봉사활동(플로깅, 김장 나눔 등)을 통해 지역사회 통합을 실현하고 상호 이해를 증진합니다.

임팩트 키워드

다문화 청소년

다문화 이해 증진

정착 지원

문화격차 해소

창출 임팩트

연도	창출 임팩트
2021년	266,970,976원
2022년	264,718,995원
2023년	542,539,827원
2024년	471,625,112원
2025년	991,693,422원



청소년 진로 및 재능 지원

사회적 가치 측정

이주배경 청소년들은 언어와 문화의 차이로 진로 정보 접근성과 재능 발견 기회가 제한적입니다. 본 프로그램은 이러한 격차를 해소하여 청소년들이 자신감을 가지고 미래를 준비할 수 있도록 돕고 있습니다. 이러한 가치는 장기간에 걸쳐 나타나 현재 정량적 측정이 어렵지만, 미래에 더 큰 사회적 가치로 실현될 것으로 기대하고 있습니다. 다문화센터는 장기적으로 이들이 한국 사회의 다양성을 풍부하게 하는 인재로 성장하며, 경제적으로 독립적인 성인으로서는 가정과 사회의 안정적 구성원이 될 수 있도록 지원하고 있습니다.



추가 기대효과

그루터기다문화센터는 청소년 진로 및 재능 지원을 통하여 이주배경 청소년들이 한국 사회에서 자신의 적성과 흥미를 발견하고 미래를 설계할 수 있는 기회를 제공하고 있습니다. 진로 탐색 및 체험 프로그램을 통해 청소년들은 다양한 직업 세계를 경험하며, 특강을 통해 구체적인 진로 정보를 습득할 수 있도록 지원하고 있습니다. 또한 그루터기 오케스트라와 한국무용 등 예체능 프로그램은 청소년들의 숨겨진 재능을 발견하고 계발하는 장이 되어주고 있습니다.



이주민 교육 및 심리 정서지원

사회적 가치 측정

그루터기다문화센터는 이주민 교육 및 심리 정서지원 사업을 통해 결혼이주민과 외국인근로자가 한국 사회에 안정적으로 정착할 수 있도록 지원하고 있습니다. 단계별 한국어 수업을 제공하며, 이주민들이 일상생활, 자녀 교육, 취업 등 다양한 영역에서 언어 장벽을 극복할 수 있도록 돕고 있습니다. 또한 독립유공 후손을 위한 한국어 수업을 통해 특별한 역사적 배경을 가진 이주민들의 모국 정착을 지원하고 있습니다. 예체능 프로그램을 통해 이주민들이 이주민들의 심리적 안정과 함께 스트레스와 고립감을 해소하며, 사회적 관계 형성의 발판을 만들어 주고 있습니다.



추가 기대효과

한국어 능력 향상은 이주민들의 경제활동 참여 기회를 확대하고, 언어 능력과 정서적 안정은 지역사회의 적극적 구성원으로 참여하는 기반이 됩니다. 이러한 성과는 점진적으로 발현되어, 향후 개인과 사회 전체에 큰 긍정적 영향을 미칠 것으로 전망하고 있습니다. 다문화센터는 안정적으로 정착한 이주민 가정 자녀 세대의 건강한 성장 환경을 제공하고, 한국 사회의 문화적 다양성이 풍부해질 수 있도록 지원하고 있습니다.

다문화 인식개선

사회적 가치 측정

그루터기다문화센터는 다문화 인식개선 사업을 통해 일반 시민들이 다문화를 이해하고 존중하는 태도를 형성할 수 있도록 지원하고 있습니다. 유치원과 학교로 파견되는 강사들은 다양한 국가의 문화를 소개하고 전통 놀이 등 체험 활동을 진행하여 어린 시절부터 문화적 다양성을 자연스럽게 받아들일 수 있도록 돕고 있으며, 세계시민교육을 통해 개방적 사고와 타문화 존중 의식을 심어주고 있습니다. 국내 최대규모 사회 문제 해결 축제 참여 및 부스 운영을 통해 더 넓은 대중에게 다문화센터의 활동을 알리고, 다문화가정에 대한 사회적 공감대를 형성하고 있습니다.

추가 기대효과

어린 시절 형성된 다문화 인식은 성인이 되어도 지속되어 미래 세대가 더욱 포용적인 사회를 만드는 기반이 되며, 이주배경 청소년들이 학교와 사회에서 겪는 차별을 감소시키고 동등한 기회를 누릴 수 있는 환경을 조성합니다. 이러한 변화는 즉각적으로 측정하기 어려운 질적 성과이지만, 시간이 지남에 따라 사회 전반의 통합과 발전에 기여하는 중요한 자산이 될 것입니다. 장기적으로 다문화 수용성의 증가는 사회적 갈등 감소와 통합 비용 절감을 통해 조화로운 공동체를 만들어가는 데 기여할 것입니다.



그루터기봉사단

사회적 가치 측정

그루터기다문화센터는 그루터기봉사단을 통해 이주민과 내국인이 함께 봉사활동에 참여하며 상호 이해와 연대를 강화하고 있습니다. 플로깅 및 김장나눔 등 정기 봉사활동을 진행하며 단순한 나눔을 넘어 이주민들이 한국 사회의 주체적 구성원으로서 기여한다는 자부심을 느낄 수 있도록 돕고 있으며, 내국인과 이주민이 함께 땀 흘리며 봉사하는 과정에서 자연스럽게 소통하고 친분을 쌓으며 서로에 대한 편견을 깨고 인간적 유대를 형성하고 있습니다. 또한 12월 봉사 성과공유회를 통해 한 해 동안의 활동을 돌아보고 성취감을 공유하며 참여자들의 지속적인 활동 동기를 부여하고 있습니다.



추가 기대효과

봉사활동 경험은 이주민들의 사회 참여 의식을 높이고, 이주민들이 수동적 지원 대상이 아닌 능동적 기여자로 인식을 전환하는 계기가 됩니다. 이러한 효과는 참여자 개인의 인식 변화와 지역사회 관계 형성 과정에서 나타나며, 장기적으로 사회통합과 공동체 신뢰 증진에 기여할 것으로 기대하고 있습니다.

02

나무를 키우는 일

기업과 함께하는 사업

SK와 함께하는 행복성장캠프	30
삼성KPMG와 함께하는 꿈터	32
삼성KPMG와 함께하는 꿈콕	33
카카오뱅크와 함께하는 미래드림(DREAM)방	34
카카오뱅크와 함께하는 미래드림(DREAM)캠프	35
하나금융그룹과 함께하는 지역 시니어 일자리 창출	36
(주)아이티센시티에스와 함께하는 상상오늘	37
하나증권과 함께하는 총성스RUN캠프	38
BGF리테일과 함께하는 독립영웅 후손 지원	39
(주)희앤션, 라헨스폴빌라와 함께하는 경북산불피해 지원	40
선보공업과 함께하는 자립준비청소년 자립초기지원	41
하나금융티아이와 함께하는 꿈길	42
(주)오케스트로와 함께하는 꿈길	43
하나금융그룹 임직원과 함께하는 「재능나누기! 가치더하기!」 진로 멘토링	44
한샘과 함께하는 꿈터	45
베베숲과 함께하는 미혼모부자 가정 생활필수품 지원	46
베베숲과 함께하는 경북산불피해 현물 지원	47
코코힐리와 함께하는 아동복지시설 및 산불피해지역 구호물품 지원	48
코코힐리와 함께하는 씬팩트 현물지원	49
하림과 함께하는 청소년 식료품 지원	50
하나캐피탈과 함께하는 코로나19 방역물품 지원	51
카카오스페이스와 함께하는 학습기기 현물지원	52
(주)월드와이드메모리와 함께하는 리뉴올PC 지원	53
그리고바이오와 함께하는 바닥매트 현물지원	54
안국건강과 함께하는 유산균 현물지원	55

SK와 함께하는 행복성장캠프 (2025년 | 1차년)

사업 내용

가정 밖 청소년에게 신체적 도전과 정신적 성장의 기회를 제공하고, 멘토링을 통한 사회적 연결망 확장을 지원함으로써 대인관계 형성과 자기 효능감을 높이며, 자립 및 진로 탐색을 돕고 사회적 책임성을 발휘할 수 있도록 지원하고자 합니다.

7박 8일 도보 캠프 진행

청소년심터를 이용하거나 거주 중인 가정 밖 청소년을 대상으로 진행되며, 청소년 멘티와 성인 멘토를 1:1로 매칭하여 7박 8일 동안 제주도 도보 코스(하루 평균 약 20km)를 완주하고, 사회적 관계 형성과 정서적 지지를 제공합니다.

함께하는 기업



창출 임팩트

구분	2025년
인원	52명
임팩트	776,937,933원



사회적 가치

청소년그루터기재단은 SK행복성장캠프를 통해 가정 밖 청소년에게 새로운 도전과 성취의 기회를 열어주었습니다. 7박 8일간의 제주도 도보완주를 위해 청소년들은 하루 평균 15~20km를 걷는 도전과정을 멘토와 함께하였고, 그 과정에서 극기체험과 함께 성공 경험을 쌓고 자신감을 키웠습니다.

캠프 기간 동안 멘토와 깊이 있는 대화를 나누며 실질적인 조언과 심리적 지지를 얻습니다. 또래와의 협력 경험을 통해 대인관계 형성 능력을 키우고, 사회적 자본을 확장하는 기반을 마련했습니다. 멘토로 참여한 금융권·교육계·상담 분야 퇴직·현직 전문가들에게는 의미있는 사회적 역할이 제공되어 신체 건강 증진과 청소년과 함께 성장할 수 있는 기회가 되었습니다.



추가 기대효과

SK행복성장캠프는 단순한 여행 프로그램을 넘어 가정 밖 청소년의 삶에 깊은 변화를 일으키는 사업입니다. 7박 8일간의 도전과 멘토링을 통해 청소년은 자신감과 회복탄력성을 키우고, 새로운 사회적 관계를 형성합니다. 공동체 내에서 역할을 맡고 지속할 수 있는 사회적 책임성이 강화되어 자기중심적 사고에서 벗어나 사회적 자립으로 확장됩니다.

성공 경험을 통한 자기효능감 증진은 학업 지속성, 진로 결정, 직업적 성취로 이어질 가능성이 높습니다. 청소년은 규칙 준수, 역할 완수, 공동체 기여 의식을 배우며 성숙한 사회참여 역량을 키우고, 이는 장기적으로 사회에서 신뢰받는 인격 형성으로 연결됩니다.

이 사업은 직접적인 금전 지원이 아닌 경험과 관계를 통한 성장에 초점을 맞추고 있어 금액적 가치 측정에 한계가 있습니다. 그러나 SK행복성장캠프는 청소년에게 단기적 즐거움 이상의 의미를 제공하며, 미래 진로(학업·직업)에 대한 동기와 참여 의지를 강화해 사회 전체의 건강한 성장 기반을 마련하는 사업으로, 측정된 금액 그 이상의 임팩트를 가지고 있습니다.

임팩트 키워드

- 자립역량 강화
- 정서적 안정 지원
- 지속 가능한 변화
- 전인적 성장

삼성KPMG와 함께하는 꿈터 (2024 ~ 2025년 | 2차년)

사업 내용

1인 가구 자립준비청소년 대상 지원

1인 가구 자립준비청소년을 대상으로 노후화되고 열악한 주거환경을 개선하여 보다 안정적이고 안전한 생활 기반을 마련할 수 있도록 지원합니다.

맞춤형 주거환경 개선

대상자의 상황과 필요에 맞춘 맞춤형 주거환경 개선을 위해 전문 시공업체를 통한 도배 및 장판 시공, 기본 가구 지원 등 인테리어 개선을 진행하며, 전문 방역업체를 통한 해충 퇴치 및 위생 환경 개선을 함께 실시합니다. 또한 폐기물 정리와 공간 재배치를 통해 효율적인 주거공간을 조성하여 실질적인 생활 환경 개선 효과를 도모합니다.

함께하는 기업



사회적 가치

자립준비청소년이 안정적인 자립생활 기반을 마련하는 데 도움이 되었으며, 진로활동 참여를 통해 향후 진로 설계 능력이 향상되는 효과가 나타났습니다. 또한 생활환경 개선을 통해 정서적 안정과 심리적 긍정 경험을 높입니다.

추가 기대효과

본 사업을 통해 자립준비청소년의 일상생활 능력이 강화되고 안정적인 사회 정착 기반 마련이 기대됩니다. 또한 초기 경제 부담을 완화하여 진로·학업 준비에 집중할 수 있는 환경을 제공하고, 정서적 안정과 자기효능감 향상에도 긍정적 영향을 미칠 것으로 예상됩니다.

임팩트 키워드

- 주거환경개선
- 자립생활지원
- 위생환경개선



창출 임팩트

구분	2024년	2025년
인원	9명	9명
임팩트	42,064,381원	81,372,726원



삼성KPMG와 함께하는 꿈콕 (2022 ~ 2023년 | 2차년)

사업 내용

자립준비청소년 대상 지원

자립준비청소년을 대상으로 전문 강사가 진행하는 쿠킹클래스를 운영하여, 식재료 보관법과 재료 손질 등 일상생활에서 반드시 필요한 요리 실습 능력을 향상할 수 있도록 지원합니다.

자립 지원

청소년들이 자립 과정에서 실제로 필요한 환경을 구축할 수 있도록, 식재료 구입을 위한 상품권과 기본 조리도구를 제공하여 경제적 부담을 완화하고 주체적인 생활 준비를 돕습니다.

우수 참여자 자립지원금 지원

프로그램 참여 과정에서 우수한 성과를 보인 참여자에게는 자립지원금을 지원함으로써 지속적인 동기 부여와 성장 기반을 마련할 수 있도록 지원합니다.

함께하는 기업



사회적 가치

자립준비청소년의 실질적인 요리 능력이 향상되고, 외식 비용을 절감함으로써 경제적 부담을 완화하는 효과가 있습니다. 또한 조리도구 등 생활용품 지원과 자립지원금 지급을 통해 안정적인 생활 기반을 마련하는 데 기여하며, 자립 역량 강화에 실질적인 사회적 가치를 창출합니다.

임팩트 키워드

- 자립역량강화
- 생활기술향상
- 영양상태개선



추가 기대효과

균형 잡힌 식단으로 영양 상태를 개선하고, 배달음식 의존도를 줄여 건강한 식습관을 형성할 수 있을 것으로 기대합니다. 또한 초기 자립 비용 부담을 완화하여 경제적·심리적 안정에 기여하며, 자기효능감을 향상하는 긍정적 효과를 기대합니다.

창출 임팩트

구분	2022년	2023년
인원	7명	37명
임팩트	6,062,552원	54,460,820원



카카오뱅크와 함께하는 미래드림(DREAM)방 (2023 ~ 2025년 | 3차년)

사업 내용

취약계층 다자녀 국가유공자 학습환경 조성 지원
취약계층·다자녀·국가유공자 가구를 대상으로 현장 실사와 초기 면담을 진행하여 가구별 학습 환경과 필요 사항을 면밀히 파악하고, 맞춤형 지원 방향을 수립합니다.

인테리어 지원
학습에 최적화된 공간을 조성하기 위해 도배·장판 등 인테리어 개선을 지원하고, 책상·의자·책장 등 맞춤형 가구 제공을 통해 안정적인 학습공간을 구성합니다.

온라인 학습기기 지원
청소년 자녀의 학습 접근성을 높이기 위해 데스크탑·노트북·태블릿 등 온라인 학습기기를 가구별 상황에 맞춰 지원하여, 지속적인 학습 활동이 가능하도록 돕습니다.

함께하는 기업



사회적 가치

인테리어 개선을 통한 학습환경 조성 및 쾌적한 주거환경 마련, 온라인 학습기기 지원을 통해 학습 접근성 향상에 기여하였습니다. 또한 정돈되고 안전한 생활 공간 형성이 심리적 안정과 정서 회복에 긍정적인 효과를 가져온 것으로 평가됩니다.

추가 기대효과

학습환경 개선을 통해 학업 성취도가 향상되고, 취약계층 아동·청소년의 학업 참여율이 증가하는 긍정적 변화가 기대됩니다. 또한 지역 내 교육 인프라의 활용도를 높이고, 학습기기 지원을 통한 교육 격차 해소에도 기여할 것으로 전망됩니다.

임팩트 키워드

- 학습환경개선
- 인테리어 개선 지원
- 다자녀 가정 지원



창출 임팩트

구분	2023년	2024년	2025년
인원	298명(53가구)	209명(50가구)	197명(49가구)
임팩트	690,403,785원	641,185,175원	709,074,109원



카카오뱅크와 함께하는 미래드림(DREAM)캠프 (2024 ~ 2025년 | 2차년)

사업 내용

국가유공자 부모님에 대한 청소년들의 자긍심을 고취하고, 그 희생과 헌신의 의미를 이해할 수 있도록 돕는 것을 목표로 합니다. 또한 청소년기의 스트레스 완화와 심리·정서적 안정을 지원하여, 건강한 성장과 긍정적 자아 형성에 기여하고자 합니다.

취약계층 다자녀 국가유공자 가정 청소년 대상 지원
취약계층 다자녀 국가유공자 가정 청소년을 대상으로 해외 문화체험 여행과 역사 유적지 탐방(중국 상하이, 대만)을 통해 다양한 문화 경험과 역사 의식을 높입니다.

청소년 자조모임 및 또래 간 정서적 교류 지원
청소년 자조모임 운영과 또래 간 정서적 교류 기회를 제공하여 상호 소통과 정서적 안정, 사회성 향상을 도모합니다.

함께하는 기업



사회적 가치

청소년들이 참여하는 문화체험 및 해외 여행 프로그램을 통해 다양한 경험과 학습 기회를 제공하고, 임직원 봉사활동 참여를 통해 나눔 문화 확산에 기여했습니다.

추가 기대효과

해외 여행과 문화체험을 통해 청소년의 스트레스가 완화되고, 자기효능감이 향상되며, 또래 간 관계가 개선되는 긍정적 변화가 기대됩니다. 또한 부모님에 대한 이해와 존중이 높아짐으로써 자긍심이 고취되고 가정 내 소통이 활성화되는 효과가 있습니다.

임팩트 키워드

- 국가유공자 가정 지원
- 자긍심 고취
- 긍정적 자아 형성
- 문화체험교육



창출 임팩트

구분	2024년	2025년
인원	34명	30명
임팩트	45,992,329원	71,281,440원



하나금융그룹과 함께하는 지역 시니어 일자리 창출 (2025년 | 1차년)

사업 내용

복지 사각지대에 놓인 취약계층 청소년의 영양 불균형을 해소하고 건강한 식생활을 개선할 수 있도록 지원하며, 동시에 지역 인프라 환경 개선과 시니어 일자리 제공을 통해 지역사회 상생을 실현하고자 합니다.

취약계층 가정 청소년 및 지역 어르신 대상 도시락 전달

취약계층 가정 청소년과 지역 어르신을 대상으로 도시락을 전달하여 식사 지원을 제공하며, 특히 장애부모·조손·한부모·다문화 가정의 청소년과 지역사회 내 65세 이상 어르신을 중심으로 영양 지원을 진행합니다.

도시락 제조 인프라 구축 및 시니어 일자리 창출

도시락 제조 인프라를 구축하고 시니어 일자리를 창출하기 위해 도시락 조리 및 배송 시설을 설치하고 배송 차량을 지원하며, 지역 시니어가 도시락 제조와 배송 인력으로 참여할 수 있는 구조를 마련하여 안정적인 일자리 형성과 지역사회 경제 활성화를 도모합니다.

임팩트 키워드

사회참여 확대

세대 공존 모델

지역 경제 활성화

시니어 일자리 창출

함께하는 기업



사회적 가치

취약계층 청소년과 지역 어르신에게 도시락을 제공하여 영양 지원의 실질적 효과를 창출하며, 도시락 제작 및 배송 과정에 지역 시니어가 참여함으로써 안정적인 일자리를 제공하고, 사회 참여 확대를 통해 신체적·정서적 건강 증진에 기여합니다.

추가 기대효과

취약계층 가정 청소년과 지역 어르신의 영양 불균형을 해소하고 건강한 식생활을 개선하는 데 기여할 것으로 기대합니다. 또한 지역 내 도시락 제조·배송 인프라 구축을 통한 지역 환경 개선과 시니어의 안정적인 소득 향상으로 지역 경제 활성화 및 삶의 질 개선에 긍정적인 효과를 가져올 것으로 전망합니다.

창출 임팩트

구분	2025년
인원	61명
임팩트	845,375,647원



(주)아이티센씨티에스와 함께하는 상상오늘 (2024 ~ 2025년 | 2차년)

사업 내용

자립생활관 환경개선

부산 소재 자립생활관 1개소를 대상으로 시설 전체 환경을 개선하여, 안전하고 쾌적한 환경에서 생활할 수 있도록 지원하고, 생활 만족도와 정서적 안정감을 높일 수 있는 기반을 마련합니다.

자립준비청소년 대학생 장학금 지원

자립준비청소년 중 IT 및 공학계열 전공 대학생에게 월 50만 원의 장학금을 지원하여 학업에 전념할 수 있는 여건을 제공하고, 전공 역량 개발과 미래 진로 설계를 적극적으로 지원합니다.

함께하는 기업



사회적 가치

자립준비청소년이 안정적인 자립생활 기반을 마련할 수 있도록 지원하고, 다양한 진로활동 참여 기회를 제공하여 미래 설계 역량을 강화하며, 생활환경 개선을 통해 정서적 안정과 심리적 긍정 효과를 가져오는 데 기여한 것으로 평가됩니다.

추가 기대효과

주거 환경 개선을 통해 청소년의 주거 안정성과 만족도가 향상되고, 주거 유지 기간이 증가하며 시설 유지보수비 절감에도 기여할 것으로 기대됩니다. 또한 진로활동 참여 기회를 확대하여 청소년의 사회 진출 가능성과 역량 강화에도 긍정적인 효과가 있을 것으로 전망됩니다.

임팩트 키워드

주거환경 개선

자립기반구축

잠재력강화



창출 임팩트

구분	2024년	2025년
인원	개인 2명 기관 1개소 (29명)	개인 4명 기관 1개소 (29명)
임팩트	82,506,188원	98,073,328원



하나증권과 함께하는 충성스RUN캠프 (2024 ~ 2025년 | 2차년)

사업 내용

청소년들에게 국내 여행 및 다양한 문화체험 기회를 제공하고, 청소년기의 스트레스를 해소하며 심리·정서적 안정을 지원하는 것을 목적으로 합니다. 또한 역사 탐방과 연계한 여행을 통해 애국심과 역사의를 고취시키는 데 기여하고자 합니다.

문화체험 기회 제공

독립영웅 후손, 국가유공자 자녀, 장애부모·조손·한부모·다문화 가정 청소년을 대상으로 국내 문화체험 여행과 역사 유적지 탐방을 실시하여, 다양한 문화 경험과 역사 의식을 고취합니다.

청소년 자조모임 및 또래 간 정서적 교류 지원

청소년 자조모임을 운영하고 또래 간 정서적 교류 기회를 제공하여, 상호 소통과 정서 안정, 사회성 향상을 도모합니다.

함께하는 기업



사회적 가치

청소년들에게 국내 여행과 다양한 문화체험 기회를 제공함으로써 정서적 안정과 사회성 향상에 기여하고, 임직원의 봉사활동 참여를 통해 나눔 문화 확산에도 긍정적인 효과를 가져왔습니다.

임팩트 키워드

심리정서 회복

정체성 강화

미래 역량 강화

전인적 성장



추가 기대효과

국내 여행과 문화체험을 통해 청소년기 스트레스가 완화되고 자기효능감이 향상되며, 또래 간 관계가 개선되는 긍정적 변화가 기대됩니다. 역사 탐방을 통한 애국심과 역사의식 고취에도 기여할 것으로 전망됩니다.

창출 임팩트

구분	2024년	2025년
인원	22명	32명
임팩트	47,232,000원	42,906,381원



BGF리테일과 함께하는 독립영웅 후손 지원 (2025년 | 1차년)

사업 내용

해외거주 독립영웅 후손 기초생활지원

CU의 광복 80주년 캠페인을 통해 마련된 수익금을 카자흐스탄에 거주하는 독립영웅 후손 가구에 전달함으로써 해외 거주 독립영웅 후손의 기초생활 안정과 복지 향상에 기여하고자 합니다.

함께하는 기업



사회적 가치

해외에 거주하는 독립영웅 후손의 기초생활을 지원함으로써, 경제적 안정과 생활 여건 개선에 기여하고, 동시에 독립운동의 의미와 가치를 계승하며 국가적 책임을 실천하는 사회적 가치를 창출했습니다.

추가 기대효과

해외 거주 독립영웅 후손에게 생활비를 지원하여 생활 환경을 개선하고 경제적 부담을 완화하며, 의료·법률·학습 등 필요한 서비스를 적시에 이용할 수 있도록 지원함으로써 잠재적 위험을 줄이고 다양한 기회를 확대할 수 있을 것으로 기대됩니다. 또한 한국 사회와의 연결을 강화하여 소외감을 완화하는 효과도 나타날 것으로 전망됩니다.

임팩트 키워드

독립영웅 후손 지원

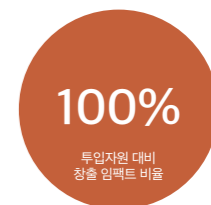
기초생활 안정

국가적 책임 실천



창출 임팩트

구분	2025년
인원	9명(2가구)
임팩트	10,000,000원



(주)희앤선, 라헨스풀빌라와 함께하는 경북산불피해 지원 (2025년 | 1차년)

사업 내용 산불 피해를 입은 경북 의성군 아동·청소년의 일상생활 회복을 지원하기 위해, (주)희앤선과 라헨스풀빌라에서 각각 1,000만 원씩 후원하여 의성군청에 산불피해 복구 및 생활안정 기부금 2,000만 원을 전달했습니다.

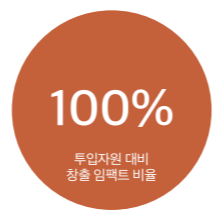


사회적 가치 산불 피해를 입은 지역 아동·청소년의 일상생활 회복을 지원하고, 피해 복구와 생활 안정 지원을 통해 피해 가정의 생활 안정성과 지역사회 회복력 강화에 기여하였습니다.

추가 기대효과 긴급한 생활비 지원을 통해 아동·청소년과 가정의 당면한 경제적 필요를 충족시키고, 경제적 위기 상황에서 안전망을 구축하며, 생존 위기 해소로 인한 심리적 안정에 기여할 것으로 기대됩니다. 또한 재해 복구 관련 행정비용 절감에도 긍정적인 효과를 가져왔습니다.

창출 임팩트

구분	2025년
임팩트	20,000,000원



선보공업과 함께하는 자립준비청소년 자립초기지원 (2022년 | 1차년)

사업 내용 부산시 내 아동양육시설·그룹홈·가정위탁에서 만기 퇴소하여 자립을 시작하는 자립준비청년을 대상으로, 자립 초기의 경제적 부담을 완화하고 안정적인 정착 기반을 마련할 수 있도록 생계비를 인당 30만 원 지원함으로써 초기 자립의 안정화와 지속 가능한 성장 기반을 마련하고자 합니다.



사회적 가치 자립준비청소년이 자립 초기 단계에서 겪는 경제적·정서적 부담을 완화하고 안정적인 생활 기반을 마련할 수 있도록, 교통비·생활비·문화활동비 등을 포함한 생계비를 지원하며, 청소년의 진로 탐색과 역량 강화를 위한 다양한 진로활동 프로그램을 제공하고, 주거 및 생활 환경을 갖춰갈 수 있도록 기초 환경 조성을 지원함으로써 자립 과정 전반을 실질적으로 돕습니다.

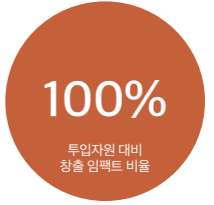
추가 기대효과 자립준비청소년의 안정적인 취업 및 경력 개발 기회가 확대되며, 교재 제공·온라인 강의·자격증 준비 등 교육 자원 접근성이 향상되어 실질적인 역량 강화가 이루어질 것으로 기대합니다. 또한 사회진출에 필요한 준비도를 높이고, 멘토링과 사회적 지지를 통해 자존감과 자기 확신을 향상함으로써 건강한 사회 구성원으로 성장할 수 있는 기반을 마련합니다.

- 임팩트 키워드**
- 자립 초기 안정화
 - 정착기반 구축
 - 경제적 부담 완화



창출 임팩트

구분	2022년
인원	35명
임팩트	12,986,960원



하나금융티아이와 함께하는 꿈길 (2023 ~ 2025년 | 3차년)

사업 내용

진로 탐색 지원
소방영웅 청소년 자녀, 시설 이용 청소년, 독립영웅 후손 청소년, 국가유공자 자녀, 학교 밖 청소년을 대상으로 청소년의 진로 탐색과 직무 이해를 돕기 위해 통합데이터센터 투어, 사내투어 및 실무자 멘토링, IT 특강 및 코딩교육을 지원합니다.

함께하는 기업



사회적 가치

소방영웅 자녀 및 취약계층 청소년을 대상으로 IT 교육을 제공함으로써, 정보기술 분야에 대한 접근 기회를 확대하고, 청소년들의 디지털 역량 강화와 진로 탐색 기회를 지원하는 긍정적인 효과를 창출한 것으로 평가됩니다.

추가 기대효과

저소득 및 학교밖 청소년에게 IT 교육 기회를 제공함으로써 교육 격차를 완화하고, 새로운 기술 습득을 통해 자기효능감이 향상되는 긍정적인 효과가 있을 것으로 기대됩니다.

창출 임팩트

구분	2023년	2024년	2025년
인원	76명	36명	51명
임팩트	80,718,369원	19,674,156원	28,336,214원



(주)오케스트로와 함께하는 꿈길 (2024년 | 1차년)

사업 내용

청소년기 다양한 직업과 직무를 체험할 수 있는 기회를 제공하여, 청소년들이 자신의 적성과 흥미를 탐색하고 진로를 구체화할 수 있도록 지원하며, 이를 통해 건강하고 현실적인 직업의식을 형성하도록 돕습니다.

기업 사내투어

IT 분야 전공 자립준비청소년과 대학생이 기업 사내를 직접 방문하여 실제 업무 환경을 체험하고, 직무 현장을 이해할 수 있도록 지원합니다.

분야별 직무 멘토링 진행

클라우드 개발, 인프라 엔지니어, AI 연구, 서비스 기획, IT 교육 기획 등 각 분야 현직 실무자와 함께 직무 멘토링을 진행하여, 직무 이해를 높이고 진로 탐색에 필요한 실질적인 조언과 경험을 얻을 수 있도록 지원합니다.

함께하는 기업



사회적 가치

현직 실무자와의 직무 멘토링을 제공함으로써, 청소년과 청년들의 직무 이해와 진로 탐색을 지원하고, 실질적인 직무 경험과 조언을 통해 자기 효능감과 취업 준비 역량을 강화하는 긍정적인 효과를 창출합니다.

추가 기대효과

전공 지식과 현업 기술 간의 연결점을 발견하여 전문성과 취업 역량이 향상되고, 멘토 및 동료 네트워크 구축을 통해 고립감을 해소하며, 자립준비청소년의 자립 역량 강화에도 기여하는 긍정적인 효과가 있을 것으로 기대됩니다.



창출 임팩트

구분	2024년
인원	18명
임팩트	7,061,232원



하나금융그룹 임직원과 함께하는 「재능나누기! 가치더하기!」 진로 멘토링 (2022년 | 1차년)

사업 내용

후기 청소년 진로탐색 지원
진로 멘토링을 희망하는 대학생 99명을 대상으로, 임직원 멘토 22명이 참여하여 경제·금융 지식, IT, 진로 및 취업 관련 주제를 중심으로 그룹별 온라인 멘토링을 진행함으로써 대학생들의 진로 탐색과 역량 개발을 지원합니다.

함께하는 기업



사회적 가치

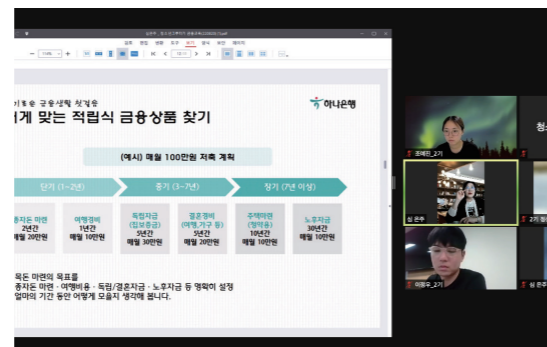
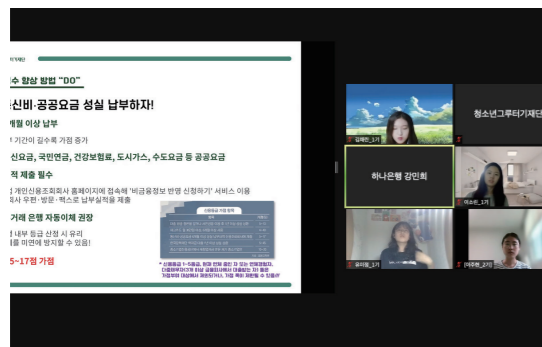
대학생 멘티와 임직원 멘토 간 진로 멘토링을 통해 청년들의 진로 탐색과 역량 개발을 지원하고, 세대 간 지식과 경험을 나누며 사회적 네트워크 형성과 성장 기회를 제공하는 긍정적 효과를 창출했습니다.

추가 기대효과

대학생 멘티의 직무 이해도와 취업 준비 역량이 향상되어 진로 탐색 기간이 단축되고, 국가의 구직 지원 재정 부담이 절감되는 효과가 있습니다. 또한, 임직원 멘토는 자신의 전문성을 사회에 환원하고, 기업은 청년 지원을 통해 사회적 책임 가치를 실현하는 긍정적 효과도 함께 기대됩니다.

창출 임팩트

구분	2022년
인원	99명
임팩트	5,856,691원



한샘과 함께하는 꿈터 (2023년 | 1차년)

사업 내용

자립준비청소년 주거 환경 개선
1인 가구 자립준비청소년의 노후하고 열악한 주거지를 대상으로 맞춤형 환경개선을 진행하여 안전하고 쾌적한 생활 공간을 조성합니다.

맞춤형 가구 지원

대상별 필요에 따라 한샘 가구를 지원하며, 책상, 책장, 침대, 옷장, 수납장, 식탁 등 생활 필수 가구를 제공하여 주거환경 기능성을 강화합니다.

폐기물 정리 및 공간 리모델링

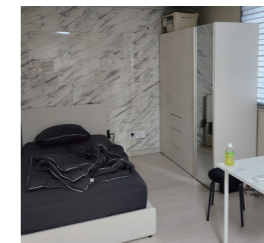
불필요한 폐기물을 정리하고 공간을 재배치 및 리모델링하여, 생활 공간을 효율적으로 활용할 수 있도록 지원합니다.

함께하는 기업



사회적 가치

자립준비청소년의 주거환경 개선을 지원함으로써 1인 청소년 가구의 관련 비용 부담을 경감하고, 안전하고 쾌적한 생활 공간 조성을 통해 청소년의 안정적 자립과 생활 만족도 향상에 기여하는 긍정적인 효과를 창출했습니다.



추가 기대효과

책상과 책장 등 학습 공간 제공을 통해 온라인 학습과 취업 준비가 가능해져 학습 지속성과 진로 탐색에 긍정적 영향을 미치고, 폐기물 정리와 공간 정돈을 통해 위생 상태가 개선되고 안전사고 예방에 기여하며, 취약계층 청소년에게 주거 개선 기회를 제공함으로써 사회적 격차를 완화하고 자립 기반을 강화하는 효과가 있을 것으로 기대됩니다.

창출 임팩트

구분	2023년
인원	17명
임팩트	39,419,652원



베베숲과 함께하는 미혼모부자 가정 생활필수품 지원 (2022년 | 1차년)

사업 내용 미혼모부자 가정 기초생활 지원
경기도 내 미혼모·부자 가정의 기초생활을 지원하기 위해 청소년 미혼부자와 한부모 가정을 대상으로 물티슈를 지원하여, 생활 편의와 기본적인 생활 용품 확보에 기여하고자 합니다.

함께하는 기업 **Bebesup**

사회적 가치 미혼모·부자 가정에 생활필수품을 지원함으로써 가정의 생활필수품 구매 비용을 절감하고, 경제적 부담 완화와 생활 안정에 기여하는 긍정적 효과를 창출했습니다.

추가 기대효과 물티슈 지원을 통해 아동의 위생 관리 수준이 향상되어 피부질환과 각종 질병 감염을 예방하고, 안정적인 위생 관리 환경이 아동의 신체적 건강과 정서 발달에도 긍정적인 영향을 미칠 것으로 기대됩니다.

창출 임팩트

구분	2022년
인원	400명 (200가구)
임팩트	9,960,000원



베베숲과 함께하는 경북산불피해 현물 지원 (2025년 | 1차년)

사업 내용 산불피해지역 아동·청소년 일상생활 회복지원
산불 피해를 입은 지역 아동·청소년의 일상생활 회복을 지원하고, 청소년들이 위생을 유지하고 건강한 생활을 이어갈 수 있도록 도움을 주기 위해 경북 의성군에 위치한 아동복지시설에 물티슈와 핸드워시를 지원하였습니다.

함께하는 기업 **Bebesup**

사회적 가치 산불 피해 지역 아동·청소년에게 물티슈와 핸드워시 등 위생용품을 지원함으로써 관련 비용을 절감하고, 청소년의 위생 관리와 건강 유지에 기여하는 긍정적인 효과를 창출했습니다.

추가 기대효과 산불 피해로 위생 환경이 악화된 지역에서 손 씻기와 청결 유지가 가능해져 질병 예방에 기여하며, 재난 상황에서 기본 위생용품을 확보함으로써 주민들에게 '안전하게 보호받고 있다'는 심리적 안정감을 제공하는 효과가 있을 것으로 기대됩니다.

창출 임팩트

구분	2025년
인원	2개소(71명)
임팩트	2,586,000원



코코힐리와 함께하는 아동복지시설 및 산불피해지역 구호물품 지원 (2022년 | 1차년)

사업 내용 산불피해지역 아동·청소년 및 시설 거주 청소년 기초생활 지원
산불 피해 지역 아동·청소년과 시설 거주 청소년의 기초생활을 지원하기 위해, 경북 울진군청과 아동양육시설, 다문화센터에 손세정제 및 여행 물품 세트를 지원했습니다.

함께하는 기업 

사회적 가치 산불 피해를 입은 아동·청소년의 기초생활을 지원함으로써 피해 복구와 생활 안정에 기여하며, 재난 상황에서 취약계층의 생활 안전망을 강화하고 지역사회의 회복력 증진에 긍정적인 영향을 미쳤습니다.

추가 기대효과 손세정제 등 위생용품 제공을 통해 아동의 위생 관리가 개선되어 건강이 유지되고 심리적 안정감이 향상되었으며, 산불 피해 지역에 대한 신속한 지원이 지역 주민의 회복탄력성을 높이는 데 기여하였습니다.

창출 임팩트

구분	2022년
인원	3,500명 (3개소)
임팩트	136,304,000원



코코힐리와 함께하는 션팩트 현물지원 (2024년 | 1차년)

사업 내용 취약계층 청소년 건강증진 지원
취약계층 청소년의 건강 증진을 지원하기 위해, 이주배경 아동·청소년을 대상으로 코코힐리 씨니팡팩트를 제공하여, 청소년들이 건강한 생활을 유지하고 생활 만족도를 높일 수 있도록 지원합니다.

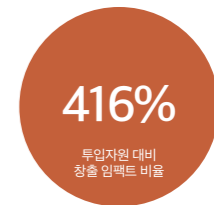
함께하는 기업 

사회적 가치 취약계층 청소년에게 자외선 차단용 화장품을 지원함으로써 가정의 관련 구매 비용을 절감하고, 청소년의 건강한 피부 관리와 생활 안전 증진에 기여하는 긍정적인 효과를 창출했습니다.

추가 기대효과 화장품 지원이 단순한 물품 제공을 넘어 아동·청소년이 또래와 동일한 경험을 할 수 있도록 도와 자신감과 사회적 소속감을 강화하며, 경제적 이유로 뷰티 및 자기관리 경험에서 소외되던 청소년에게 기회를 제공하여 사회적 격차를 완화하는 효과가 있을 것으로 기대됩니다.

창출 임팩트

구분	2024년
인원	50명
임팩트	1,864,706원



하림과 함께하는 청소년 식료품 지원 (2022년 | 1차년)

사업 내용 장애 청소년 기초생활 지원
장애 청소년의 건강한 식생활과 생활 안정에 기여하고자 전라북도 특수학교에 재학 중인 장애 청소년에게 하림 먹거리 세트 제품(용가리 어린이 세트)을 지원하였습니다.

함께하는 기업  하림 (주)하림

사회적 가치 장애 청소년에게 식료품을 지원함으로써 가정의 식료품 구매 비용을 절감하고, 경제적 부담 완화와 생활 안정에 기여하는 긍정적인 효과를 창출한 것으로 평가됩니다.

추가 기대효과 단백질 섭취를 통해 장애 청소년의 성장과 면역력 강화에 기여하고, 가정에서 간편하게 조리할 수 있는 식품 제공으로 보호자의 시간과 경제적 부담을 줄여 양육 스트레스 완화에 도움을 주는 효과가 있을 것으로 기대됩니다.

창출 임팩트

구분	2022년
인원	569명
임팩트	221,910,000원



하나캐피탈과 함께하는 코로나19 방역물품 지원 (2022년 | 1차년)

사업 내용 장애 아동·청소년 감염병 예방 및 위생 관리 지원
장애 아동·청소년의 감염병 예방과 위생 관리를 지원하기 위해, 아동·청소년 장애인 거주시설에 KF-94 마스크와 코로나19 자가진단키트를 제공하여 안전한 생활 환경 조성에 기여하고자 합니다.

함께하는 기업  하나캐피탈

사회적 가치 장애 아동·청소년에게 마스크와 코로나19 자가진단키트를 지원함으로써 가정의 관련 구매 비용을 절감하고, 경제적 부담 완화와 감염병 예방을 통한 안전한 생활 환경 조성에 기여했습니다.

추가 기대효과 마스크와 자가진단키트 제공을 통해 코로나19 및 기타 호흡기 질환 확산을 예방하고 아동·청소년의 건강 유지에 기여하며, 자가진단키트를 통해 스스로 건강 상태를 확인함으로써 불안감이 완화되고 심리적 안정감이 향상되는 효과가 있었습니다. 또한, 감염 확산 방지로 의료·복지 개입 비용이 감소하고, 장기적으로 공중보건 시스템 부담 완화에도 기여하였습니다.

창출 임팩트

구분	2022년
인원	65명
임팩트	40,000,000원



카카오스페이스와 함께하는 학습기기 현물지원 (2023년 | 1차년)

사업 내용 취약계층 청소년의 안정적인 온라인 학습 환경을 조성하고 학습 역량을 향상시키기 위해, 아동양육시설 및 공동생활가정, 자립준비청소년에게 노트북, 데스크탑, 태블릿 등 온라인 학습기기를 지원하였습니다.

함께하는 기업 

사회적 가치 측정 취약계층 청소년에게 온라인 학습기기를 현물로 지원함으로써 학습 환경 접근성을 개선하고 교육 격차 해소에 기여하며, 청소년의 학습 역량 향상과 안정적인 학습 환경 조성에 긍정적인 영향을 미쳤습니다.

추가 기대효과 온라인 학습기기 제공을 통해 디지털 격차를 해소하여 장기적으로 청소년의 학업 지속률과 성취도 향상에 기여하고, 교육 기회 불균형 해소를 통해 청소년의 자립 기반을 강화하며 장기적으로 사회적 이동성 향상에도 긍정적인 영향을 미치는 효과가 있습니다.

창출 임팩트

구분	2023년
인원	개인 5명 기관 8개소 (496명)
임팩트	95,729,510원



(주)월드와이드메모리와 함께하는 리뉴올PC 지원 (2023 ~ 2024년 | 2차년)

사업 내용 취약계층 청소년 온라인 학습환경 조성 취약계층 청소년의 안정적인 온라인 학습 환경을 조성하고 학령기 청소년의 교육권을 보장하며 학습 역량을 향상시키기 위해, 아동복지시설에 리뉴올 PC 세트(PC, 모니터, 키보드, 마우스, 마우스패드 구성)를 지원하였습니다.

함께하는 기업 

사회적 가치 취약계층 청소년에게 온라인 학습기기를 현물로 지원함으로써 학습 환경 접근성을 개선하고 교육 기회를 확대하며, 청소년의 학습 역량 향상과 안정적인 학습 환경 조성에 기여하는 긍정적인 효과를 창출했습니다.

추가 기대효과 온라인 학습기기 제공을 통해 디지털 격차를 해소하여 장기적으로 청소년의 학업 지속률과 성취도 향상에 기여하고, 교육 기회 불균형을 완화함으로써 청소년의 자립 기반을 강화하며, 장기적으로 사회적 이동성 향상에도 긍정적인 영향을 미치는 효과가 있습니다.

창출 임팩트

구분	2023년	2024년
인원	300명 (15개소)	770명 (16개소)
임팩트	18,900,000원	18,900,000원



그리고바이오와 함께하는 바닥매트 현물지원 (2023년 | 1차년)

사업 내용 다자녀 국가유공자 가정의 안전한 주거환경 조성
7자녀 국가유공자 가정의 주거지 전체에 친환경 바닥 매트를 시공하여 생활 안전과 쾌적한 주거 환경을 지원하였습니다.

함께하는 기업 

사회적 가치 주거환경 개선을 지원함으로써 가정의 관련 비용을 절감하고, 안전하고 쾌적한 주거 환경 조성을 통해 가족의 생활 안정과 복지 향상에 기여하는 긍정적인 효과를 창출했습니다.

추가 기대효과 주거 환경 개선을 통해 가족의 생활 만족도가 높아지고 아동의 정서적 안정과 학습 집중력이 향상되며, 건강 문제 예방으로 의료·복지 개입 비용이 감소하고 장기적으로 사회 생산성 향상에도 기여하는 효과가 있을 것으로 기대됩니다.

창출 임팩트

구분	2023년
인원	9명 (1가구)
임팩트	3,669,600원



안국건강과 함께하는 유산균 현물지원 (2024년 | 1차년)

사업 내용 취약계층 청소년 건강 지원
취약계층 청소년들의 건강 관리와 면역력 향상을 위해 전남 고흥군의 조손·한부모·장애부모 가정 청소년과 이주배경 아동·청소년에게 유산균을 제공하였습니다.

함께하는 기업 **안국건강**

사회적 가치 취약계층 청소년에게 유산균 등 영양제를 지원함으로써 가정의 관련 구매 비용을 절감하고, 청소년의 건강 관리와 면역력 증진을 통한 생활 안정에 기여하는 긍정적인 효과를 창출했습니다.

추가 기대효과 유산균 지원을 통해 소화기 건강과 면역력 향상에 기여하여 장기적으로 취약계층 청소년의 질병 예방과 의료비 절감이 가능하며, 영양 보충 기회를 제공함으로써 성장 발달에 긍정적 영향을 미치고, 취약계층 및 이주배경 청소년에게 동일한 건강 관리 기회를 제공하여 사회적 격차를 완화하는 효과가 있을 것으로 기대됩니다.

창출 임팩트

구분	2024년
인원	396명
임팩트	32,522,048원



03

열매를 맺는 일

모금 캠페인 사업

온라인 모금 캠페인 「나만의 작은 도서관」	58
온라인 모금 캠페인 「건강장애 학생 지원」	59
온라인 모금 캠페인 「산불피해가정 긴급지원」	60
모두의해방 광복RUN	61

온라인 모금 캠페인 「나만의 작은 도서관」 (2023년 | 1차년)

사업 내용 나만의 작은 도서관 조성
아동·청소년 복지시설에 거주하는 청소년들의 독서 능력을 향상시키기 위해 시설 내 '나만의 작은 도서관'을 조성하고 책장을 지원하며, 연령별 권장도서와 개인의 관심과 욕구에 맞춘 희망 도서를 제공합니다.

사회적 가치 아동복지시설의 책장 및 도서 구매비용을 절감하여 시설의 경제적 부담을 완화하고, 절감된 예산을 청소년의 교육과 복지 향상을 위한 다른 분야에 효과적으로 활용할 수 있도록 돕는 사회적 가치가 있습니다.

추가 기대효과 다양한 독서 경험을 통해 청소년의 학습 능력과 사고력을 향상시키고, 그룹홈 환경에서 '나만의 공간'이 주는 심리적 안정 효과를 기대할 수 있습니다. 또한 독서 습관과 학습 역량의 향상은 성인이 되었을 때 직업적 성취와 사회적 적응력, 삶의 만족도를 높이는 기반이 되며, 장기적으로는 사회적 비용 절감과 생산성 향상에도 기여하는 긍정적인 효과를 가져옵니다.

창출 임팩트

구분	2023년
인원	1개소(7명)
임팩트	2,385,000원



온라인 모금 캠페인 「건강장애 학생 지원」 (2024년 | 1차년)

사업 내용 건강장애 학생 학업 단절 방지 지원
장기 치료로 인해 학교 생활과 학습을 이어가기 어려운 건강장애 학생들이 학업에서 멀어지지 않도록 지원하기 위해 병원학교 학생들을 대상으로 교과 외 독서동아리 활동, 정신건강 프로그램, 쿠킹클래스 등을 지원하여 정서적 안정과 배움의 즐거움을 경험할 수 있도록 돕습니다.

사회적 가치 병원학교 이용 건강장애 학생들이 교과 외 활동에 참여할 수 있도록 지원함으로써 학업 복귀를 향상과 정서적 안정에 기여합니다. 이는 치료 기간 동안의 학업 단절을 예방하고, 학생들이 건강한 일상과 미래 학습으로 돌아갈 수 있는 기반을 마련합니다.

추가 기대효과 또래와의 상호작용이 촉진되어 사회적 관계 형성에 도움이 되고, 다양한 활동 참여를 통해 불안과 우울을 완화하며 자존감 향상에도 긍정적인 효과를 기대할 수 있습니다. 또한 새로운 경험 속에서 작은 성공을 쌓아가며 자기효능감을 높이고, 위기 상황에서도 스스로 회복할 수 있는 회복탄력성 강화에 기여하는 추가적인 효과가 있습니다.

창출 임팩트

구분	2024년
인원	90명
임팩트	1,827,970,834원



온라인 모금 캠페인 「산불피해가정 긴급지원」 (2025년 | 1차년)

사업 내용

산불 피해 아동·청소년 가구 피해 복구 지원
경북 산불 피해로 위기 상황에 놓인 아동·청소년 1가구의 생활 기반 회복을 위해 모금액을 전달했습니다. 이를 통해 가구와 생필품, 농기계 등을 구비할 수 있도록 지원하여 일상 복구에 실질적인 도움을 제공했습니다.

재단 직원 현장 봉사활동 참여
재단 직원들이 직접 피해지역 복구 봉사활동에 참여해 이재민 지원과 현장 정리 등 실제적인 도움을 제공하여, 지역사회 연대와 상생의 가치를 함께 실천했습니다.

사회적 가치

산불피해지역에 기부금을 전달하고, 이재민 지원을 위한 현장 봉사활동을 진행함으로써 지역 주민들의 일상 회복과 공동체 회복력을 강화하는 데 기여했습니다. 단순한 물질적 지원을 넘어 지역사회 연대와 상생의 가치를 실천하였습니다.

추가 기대효과

금전 지원을 통해 피해 가정의 생계 회복과 경제적 자립을 돕고, 주거 환경과 생활 기반의 안정화를 통해 아동·청소년의 불안감을 완화하며 학업 중단 위험을 줄이는 데 기여했습니다. 또한 봉사활동 참여는 지역사회와 재단 간 협력 모델을 확산시키는 계기가 되어, 재난 이후 공동체 회복을 촉진하는 긍정적인 효과로 이어졌습니다.

창출 임팩트

구분	2025년
인원	5명(1가구)
임팩트	2,631,959원



모두의해방 광복RUN (2024년 | 1차년)

사업 내용

8월 15일 광복절 기념 마라톤 행사 개최
여의도 한강공원에서 진행된 광복절 기념 마라톤 행사에 3,070명이 참여했으며, 참가비 전액을 영주귀국 독립유공자 후손의 주거환경 개선 지원에 사용했습니다.

범국민적 참여 확산
대중 참여형 행사를 통해 복지 사각지대에 놓인 독립영웅 후손의 현실을 알리고, 사회적 관심과 연대 의식을 높여 범국민적인 참여 확산을 이끌었습니다.

사회적 가치 측정

영주귀국 독립유공자 후손에게 주거환경 개선 비용을 지원함으로써 안정적인 생활 기반을 마련하고 경제적 부담을 덜어, 보다 편안하고 존엄한 삶을 유지할 수 있도록 돕는 의미 있는 사회적 가치를 만들어냈습니다.

추가 기대효과

영주귀국 독립유공자 후손의 생활 기반을 마련하고 주거 불안을 해소하여 삶의 질 향상에 기여하였으며, 보훈의 가치를 실천함으로써 세대 간 사회적 신뢰와 국가 정체성을 강화하는 의미를 담고 있습니다. 또한 시민참여형 마라톤을 통해 독립유공자 후손 지원의 필요성을 널리 알리고, 사각지대에 놓인 독립영웅 후손에 대한 인식 개선과 후원 참여 확산에도 긍정적인 효과를 가져왔습니다.

창출 임팩트

구분	2024년
인원	12명(3가구)
임팩트	70,706,180원

